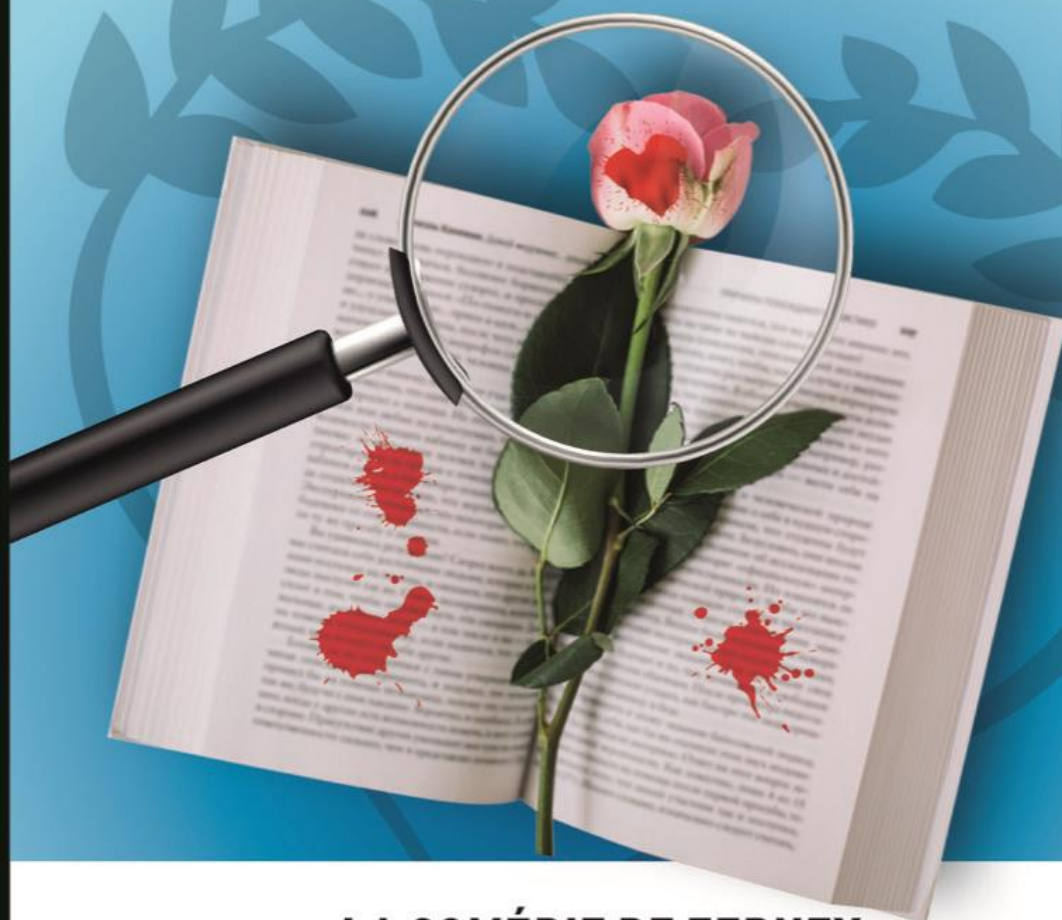


PETITS CRIMES CONJUGAUX

de Eric-Emmanuel Schmitt



LA COMÉDIE DE FERNEY
MARDI 8 AU DIMANCHE 13 SEPTEMBRE

Direction d'acteurs : Marie-Laure Berchtold
Mise en scène : Richard Cohen
Interprètes : Marie Paule Vernizeau et Richard Cohen
Technique : Daniel Rouiller



UNE CRÉATION COMPAGNIE THALIE
Réservations : www.compagniethalie.org





Co-production : Compagnie Thalie.

Infinis remerciements à Marie-Laure Berchtold pour avoir compris, respecté et magnifié notre désir de nous mettre en jeu.

Immense merci au Groupe Théâtral Gessien pour le prêt d'éléments du décor, conçu et fabriqué par Colette Mauss, Agnès et Juliette Denis.

Grand merci à Daniel Rouiller pour la régie lumière et sa collaboration dans la transformation du décor.

Artistiques remerciements à Sophie Bousser pour le graphisme de notre affiche et à Jacqueline Vernizeau pour son aide à la réalisation des costumes et l'habillage de la méridienne.

Profondes et allègres reconnaissances envers la Vie pour avoir orchestré notre rencontre et tout ce qui en découle.



« Il y a un travail de l'amour, et non pas seulement un miracle. Il faut être sur la brèche, il faut prendre garde, il faut se réunir, avec soi-même et avec l'autre. Il faut penser, agir, transformer. Et alors, oui, comme la récompense immanente du labeur, il y a le bonheur. »

Alain Badiou, *Éloge de l'amour*, Champs essais, Flammarion, 2009

- Synopsis -

Gilles et Lisa reviennent chez eux. Gilles, amnésique à la suite d'un accident domestique, enquête pour comprendre... A partir des réponses de l'un et de l'autre, nous apprenons à connaître ce couple. Qui sont-ils vraiment ? Comment ne pas se tromper alors que les malentendus sont inévitables ? Une vie commune de 25 ans laisse-t-elle des traces ?

Une recherche de la vérité sur leurs rapports, leur personnalité respective, leurs rêves et leurs désillusions communes. Entre badinage, cruautés réciproques et coups de théâtre, ce huis clos, prestement mené et pourtant de plus en plus étouffant interroge d'abord la vie de couple... Jusqu'où l'amour peut-il aller pour rester vivant ? Survivra-t-il à l'inexcusable ? Un suspense sans concession qui tient les spectateurs en haleine jusqu'au dernier instant...

La création de cette pièce a eu lieu au théâtre de la Comédie de Ferney-Voltaire du 08 au 13 septembre 2020.



- Notes d'intentions de l'auteur -

A la création du spectacle au théâtre de la Rive Gauche en 2016, avec Fanny Cottençon et Sam Karman, dans la mise en scène de Jean-Luc Moreau, Éric Emmanuel Schmitt précisait les intentions qui ont présidé à l'écriture de sa pièce.

« Il existe des milliers de pièces sur l'amour qui commence, des centaines sur l'amour qui finit mais fort peu sur l'amour qui dure. Il semblerait que le théâtre n'accepte les amants que débutants ou retraités. Les rares exceptions n'incitent guère à l'optimisme car lorsque Feydeau, Strinberg ou Ionesco nous dessinent des conjugalités à long terme, s'il y a toujours couple, il n'y a plus d'amour.

Or par expérience personnelle, il m'est apparu que le couple stable se révèle le voyage le plus risqué, le plus dangereux qu'on puisse faire en amour. Combien banales paraissent « les aventures » à côté de cette aventure-là ! La conjugalité ajoute deux dimensions que n'ont pas les liaisons brèves : l'absence d'illusion et la souffrance. En trois mois ou en deux ans, on peut continuer à ignorer l'autre, à l'embellir ou à négliger ses défauts ; au-delà, la réalité impose la lucidité. Alors que tout reste plaisir et exaltation dans les prémices, les arrangements et compromissions que nécessite l'existence à deux demandent à dépasser la jouissance immédiate et à traverser de longs déserts avant de rejoindre l'oasis.

La crise qui occupe la nuit de Petits Crimes Conjugaux montre le rôle bénéfique de l'échange. A travers des paroles, des ruses, voire des coups, les deux protagonistes recommencent à prendre soin d'eux. Déjà que toute chose se dégrade naturellement, quelle accélération dans la dégringolade lorsque s'y ajoute la négligence...

Aussi cruelle soit-elle ma pièce affirme un réel optimisme : l'amour peut aussi durer. Mais pour que l'amour dure, il faut que les amants le veuillent. Analyse, bienveillance et réflexion jouent un rôle important dans les histoires sentimentales ; ce n'est pas l'habitude qui peut appuyer la passion mais l'intelligence.

Depuis mon enfance, je me demande, au moment où le rideau tombe sur les jeunes mariés : que va-t-il se passer maintenant ? En achevant Petits Crimes Conjugaux, j'ai eu l'impression d'entrevoir une réponse : et si l'amour commençait une fois qu'on n'est plus amoureux ? »



- Brève biographie de l'auteur et récapitulatif de son œuvre -

Extraits choisis de la page de son site eric-emmanuel-schmitt.com / Portrait

En deux décennies, Éric-Emmanuel Schmitt est devenu un des auteurs francophones les plus lus et les plus représentés dans le monde. Plébiscitées tant par le public que par la critique, ses pièces ont été récompensées par plusieurs Molière et le Grand Prix du théâtre de l'Académie française. Ses livres sont traduits en 46 langues et plus de 50 pays jouent régulièrement ses pièces. Celles-ci sont constamment créées et reprises dans les théâtres nationaux ou privés du monde entier.

Né en 1960, normalien, agrégé de philosophie, docteur, il s'est d'abord fait connaître au théâtre avec *La Nuit de Valognes* en 1991, puis *Le Visiteur*. Rapidement, d'autres succès ont suivi : *Variations énigmatiques*, *Le Libertin*, *Frédéric ou Le Boulevard du Crime*, *Hôtel des deux mondes*, *Petits crimes conjugaux*, *Monsieur Ibrahim et les fleurs du Coran*, *L'évangile selon Pilate*, *Oscar et la dame rose*, *La Tectonique des sentiments*, *Kiki Van Beethoven*, *Un homme trop facile*, *The Guitrys*, *La trahison d'Einstein*, *Georges & Georges*, *Si on recommençait*. Pour chacune de ces pièces, les interprètes sont de grandes vedettes.

Il écrit *Le Cycle de l'Invisible*, huit récits sur l'enfance et la spiritualité qui rencontrent un immense succès aussi bien sur scène qu'en librairie : *Milarepa*, *Monsieur Ibrahim et les fleurs du Coran*, *Oscar et la dame rose*, *L'Enfant de Noé*, *Le sumo qui ne pouvait pas grossir*, *Les dix enfants que madame Ming n'a jamais eus*, *Madame Pylinska et le secret de Chopin* et *Félix et la source invisible*

Pratiquant l'art de la nouvelle avec bonheur et succès, il a publié six recueils de nouvelles : *Odette Toulemonde et autres histoires*, *La rêveuse d'Ostende*, *Concerto à la mémoire d'un ange* qui se voit décerner le prestigieux prix Goncourt de la nouvelle, *Les deux messieurs de Bruxelles*, *La Vengeance du pardon*.

Encouragé par le succès international remporté par son premier film *Odette Toulemonde*, il adapte et réalise *Oscar et la dame rose*. Amoureux de musique, Éric-Emmanuel Schmitt a également signé la traduction française des *Noces de Figaro* et de *Don Giovanni*. Il consacre un livre à Mozart puis à Beethoven, *Ma Vie avec Mozart*, *Quand je pense que Beethoven est mort alors que tant de crétins vivent*, suivi par *Le Carnaval des animaux*.

En 2014, deux magnifiques opéras sont créés à partir de ses textes, *Oscar und die Dame in rosa* puis, *Così Fanciulli*.

Éric-Emmanuel Schmitt est également l'interprète de son œuvre en France, Suisse, Belgique, Canada, l'Italie.



Compagnie Thalie - La Comédie de Ferney

En 2012, l'Académie royale de la langue et littérature françaises de Belgique lui offre le fauteuil n°33, occupé avant lui par Colette et Cocteau.

En 2015, sort en librairie *La nuit de feu*. Dans ce récit, l'auteur nous fait partager une expérience renversante et dévoile pour la première fois son intimité spirituelle et sentimentale.

En 2016, Éric-Emmanuel Schmitt a été élu à l'unanimité par ses pairs comme membre du jury Goncourt. Le 21 juillet de la même année, il a été élevé par le roi Philippe au rang de Commandeur de l'Ordre de la Couronne.

En 2017, il publie, avec la journaliste Catherine Lalanne, le livre d'entretiens *Plus tard, je serai un enfant*.

En 2019, il publie début septembre *Le Journal d'un amour perdu* dans lequel il évoque la figure de sa mère

Toutes ses œuvres en français sont éditées par Albin Michel.



- Notes de mise en scène -

Marie-Laure Berchtold

Quand Richard et Marie Paule m'ont demandé si j'aimerais participer à leur aventure avec « *Petits Crimes Conjugaux* », j'ai accordé quelques temps à ma réflexion sur une telle proposition. Je connaissais et j'appréciais l'œuvre d'Éric-Emmanuel Schmitt mais l'histoire d'un couple en crise, cent fois revue au théâtre et ailleurs, me laissait dubitative. En tant que comédienne et metteuse-en-scène, ma prédilection va spontanément vers les pièces dramatiques, sociétales et documentaires traitant de la mémoire collective.

J'avais oublié combien l'écriture d'Éric-Emmanuel Schmitt peut être envoûtante et savoureuse, distillant l'humour et l'émotion avec une même intensité.

« *Petits Crimes Conjugaux* » est un de ces petits bijoux de perversité, de tendresse et de réalisme que l'on pourrait s'en vouloir d'ignorer. C'est une pièce à haute teneur psychologique, un duel sans répit entre deux êtres dont on ignore quel en est l'assassin. La grande maîtrise du sujet, les dialogues percutants, l'humour qui surgit là où on ne l'attend pas, créent un superbe moment de suspense et de réflexion sur la vie de couple. C'est donc avec un réel plaisir que j'ai accepté de diriger les deux comédiens.

La pièce, telle qu'elle se présente, est d'un seul tenant, c'est-à-dire sans actes ni scènes. Pas de changement de lieu donc pas de changement de décors. Quant au temps, seules l'ombre et la lumière traversent la journée au fur et à mesure que monte la crise.

Pour moi, la sobriété d'un décor intimiste et une mise en scène épurée étaient les atouts essentiels pour que le texte vive, que la joute verbale et l'interprétation toute en nuances des comédiens prennent toute la place et que le public se retrouve pris au piège, comme eux. J'ai toujours désiré être au plus près du public afin que les émotions soient partagées. Ainsi nous nous retrouvons tous embarqués dans l'aventure avec Gilles et Lisa, les maîtres du jeu, menant avec brio, une sincérité et un naturel détonants, l'intrigue tortueuse et captivante de ces *Petits Crimes Conjugaux*.

Richard Cohen

Ma première intention de mise en scène mettait en avant une scénographie portée par une création visuelle de type projection vidéo-mapping. Après une étude sur la faisabilité d'un tel projet et surtout dès les premières répétitions avec Marie-Laure, nous avons convenu qu'il était plus sage et surtout bien plus pertinent de rester uniquement dans l'univers du théâtre. C'est dire que nous avons préféré accorder toute notre attention à une fine analyse du texte, aux corps en jeu sur le plateau, à des relations bienveillantes et exigeantes entre nous.



Compagnie Thalie - La Comédie de Ferney

Dit autrement, nous avons fait le pari que nous pourrions mieux toucher le public, seulement si nous-mêmes pouvions faire émerger des rapports vrais entre nous, renouer avec nos propres émotions, rejoindre celles des personnages, pour le meilleur et pour le pire...

Car à bien y réfléchir, l'art dramatique, ainsi que la vie de couple, ont en commun ce jeu de miroir, parfois de dupe, qui exige une authentique prise en considération du désir, sans faux-semblant. En effet, dans la vie, rien ne nous expose plus que de vivre en ménage et/ou l'expérience de la scène. C'est ainsi que les sentiments les plus sublimes peuvent vite se transformer en éprouvés sordides.

Il se trouve paradoxalement que dans cette pièce, pour lui donner toute sa profondeur, le principal écueil à éviter consiste à ne pas tomber dans le piège de la scène de ménage !

Aussi toute la difficulté revient à montrer qu'une conjugalité vivante repose tout autant sur la construction d'illusions que sur la capacité à se désillusionner pour aller vers davantage de Conscience, vers l'Essentiel, pour soi, pour le partenaire et pour le couple.

Dans le fond, c'est bien à cela que l'on assiste au cours du déroulement de cette pièce. Gilles et Lisa nous donnent à voir « *le travail de l'amour* » ou pour le dire comme Paul Eluard, les personnages sont d'abord animés par le « *dur désir de durer* ». Au-delà de leurs malentendus les plus graves, ils veulent comprendre et se comprendre. Pourront-ils passer du sordide au sublime ? Et voilà qu'entre passé et futur, ils nous font entendre au présent qu'« *un couple, ce n'est pas de la réalité, c'est d'abord un rêve qu'on fait, non ?* ».

Ma mise en scène cherche à traduire cette complexité, à savoir que *l'amour à réinventer* passe par l'art du drame ! Aussi appartient-il à chacun, au quotidien, de construire son rêve... ou son cauchemar !



- Le projet, les comédiens, la direction d'acteurs -

Richard et Marie font couple, à la scène comme dans la vie. Lorsqu'ils se rencontrent en 2016, Richard n'a pas remis les pieds sur un plateau depuis 2003 (dernier spectacle *Atcha* à Cernier, textes de Raymond Devos). Marie n'a jamais fait de théâtre à proprement parler. Pourtant chacun d'entre eux a une véritable expérience du plateau.

Richard a été comédien, metteur en scène à Paris durant 7 ans. Avant et après ce statut de professionnel, il a consacré 5 autres années à se former : l'école de théâtre de Serge Martin, une maîtrise d'études théâtrales, un DEA d'arts du spectacle, de nombreux stages avec le Bataclown, la classe professionnelle de mise en scène de Pierre Debauche.... En tant que comédien, il a beaucoup tourné avec différentes compagnies : Les 3 Chardons, (*théâtre pour enfants, Tchico, Galou le berger*), Le Popul'Art théâtre (*La gingnette Maupassant, La Double Inconstance de Marivaux*), le Dal théâtre (*Mistero Buffo de Dario Fo, Comédie de Samuel Beckett*). Il a créé sa propre troupe « La bande à Möbius » et monté différents spectacles : *Le Jeu de Hotsmakb de Itsik Manger, Cabaret antifascistes, Garder le sourire de Jackie Valabrègue*. Il a également une expérience de la radio, à France Culture, dans l'émission les mardis du théâtre de Gérard Henri Durand, dossier Anglais sur Seine.

Outre ses qualifications d'homme de théâtre, Richard exerce comme thérapeute d'enfants, de la famille et du couple et comme psychomotricien. Il travaille en cabinet libéral et au Centre Hospitalier Spécialisé de Bassens en Savoie (service des thérapies familiales systémiques). Il est aussi consultant-formateur avec l'organisme Actif où il anime différentes formations comme la gestion des conflits, l'épuisement professionnel, la présence dans la relation d'aide, etc. Il dirige également des stages de jeux dramatiques qui s'inscrivent dans le courant de la découverte de son propre clown.

Marie Paule entreprend sa formation dans le chant choral en 1980. Très rapidement, elle se forme au chant classique avec Jean Beauval. Elle intègre alors la troupe Vivre et Chanter pour de nombreux spectacles mêlant airs d'opérettes, mélodies françaises, lieder, airs d'opéras. Elle interprète aussi la fille de Jephté dans l'oratorio de Giacomo Carissimi, avec chœur et orchestre, à Annecy, Lyon et Genève.

Tout en perfectionnant son travail auprès de Claudia Barreau, elle donne de nombreux concerts classiques interprétant notamment Zerline de Dom Juan, Rosine du Barbier de Séville, Suzanne, Chérubin ou Rosine des Noces de Figaro, Lakmé de Léo Delibes, Olympia des Contes d'Hoffmann, Michaela de Carmen de Bizet. Elle participe également au concert donné en hommage à Charles Gounod (Manon, Juliette, diverses mélodies) et donnera un concert spécial



Compagnie Thalie - La Comédie de Ferney

pour l'année Mozart chantant des extraits de la Flûte Enchantée, l'Enlèvement au Sérail, Dom Juan, Ave Verum.

Puis elle bifurque vers le cabaret, les spectacles de chansonniers et la chanson française. Elle sera la coach vocale et chantera dans les chœurs de la comédie musicale Les Misérables puis sera Metella dans La Vie Parisienne de Offenbach, deux spectacles mis en scène par Eva David.

Enseignante de chant à son tour, Marie Paule a été également co-auteur et interprète d'un spectacle de rue mêlant orgue de Barbarie et airs d'opéras (la Traviata de Verdi, l'Ave Maria de Gounod) joué dans de très nombreuses villes et villages en France et à l'étranger.

Elle a intégré la compagnie Thalie en 2015 et suivi l'atelier de Thomas Freitag, spectacle Peyton et celui d'Oscar Garcin où elle découvre le jeu masqué par le travail d'improvisation des personnages de la commedia dell'Arte. Au sein de la compagnie, elle assure le rôle de secrétaire. Marie Paule fait partie des MasterLab de la compagnie Les Buissonniers dirigée par Marion Bernard, elle y a joué en 2019 les monologues de Barzou Abdourazzoqov (Salle du Levant à Ferney-Voltaire et à Thonon les Bains).

Avec Richard, elle découvre le jeu de clown de théâtre et ensemble, ils coaniment des stages pour comédiens débutants et confirmés (La Grande Motte, théâtre de la Comédie).

Marie Paule est aussi Directrice Générale des Services dans une petite commune du Pays de Gex.

Le choix du projet « Petits Crimes Conjugaux » répond à un désir commun de nous mettre en jeu dans le grand Art que représente la vie de couple.

Marie-Laure est metteuse-en-scène et comédienne, formée au Conservatoire d'Art Dramatique de Nantes et à l'Actor Studio dirigé par Jean-Luc Tardieu, également à Nantes. Elle a joué dans une trentaine de pièces dont *Antigone* de Sophocle et *Antigone* de Anouilh, mises en scène par Jean-Luc Tardieu, *La leçon* d'Eugène Ionesco, *Ondine* de Jean Giraudoux, *L'ours* d'Anton Tchekhov, *Le passage* de Véronique Olmi, *Jeux de scène* mis en scène par l'auteur Victor Haïm, *La résistante* de Pietro Pizzuti.

Elle a donné de nombreux récitals poétiques principalement autour de René Guy Cadou et d'Hélène Cadou, en présence de cette dernière, mais aussi autour des œuvres de Rainer Maria Rilke, Boris Pasternak, Sergueï Essenine et bien d'autres encore.

Elle a créé une quarantaine de spectacles dont *La peau d'Elisa* de Carole Fréchette, *Des souris et des hommes* de Steinbeck, *Cinq soirées* de Volodine. *Le nom d'Anna* d'après *Femme non rééducable* de Massini, *En attendant Godot* de Samuel Beckett. Elle a sa propre association Bleu de songes, avec laquelle elle dirige un atelier d'adultes dont *Vu du banc* ainsi que la dernière création, *Planches de vie*, d'après les textes de Guy Foissy, en novembre 2019 ont remporté un énorme succès à la Comédie de Ferney mais surtout elle a créé et joué pendant plus de dix ans des récitals et des pièces russes ayant pour figures principales, Marina Tsvetataeva et Anna Akhmatova dont *Toi, mon double invisible*, pièce écrite, créée et jouée par elle-même. Avec l'association « Autour de la



Compagnie Thalie - La Comédie de Ferney

Russie » elle a participé à de nombreuses tables rondes, à des lectures et à des représentations d'auteurs russes, dont des nouvelles de Tchekhov.

Depuis plus de quinze ans elle travaille pour La Comédie de Ferney où elle dirige également des ateliers d'adultes avec lesquels elle a monté des pièces comme *Histoires à lire debout* et *Lettres croisées* de Jean-Paul Alègre, en présence de l'auteur, *Où vas-tu Pedro ?* de Manon Moreau, en présence de l'auteure également, *Le projet Laramie* de Moisés Kaufman, *Le ravissement d'Adèle* de Rémy de Vos, *Le lavoir* de Dominique Durvin et Hélène Prévost, *Les dialogues des Carmélites* de Georges Bernanos, *Au bois lacté* de Dylan Thomas, *Je veux voir Mioussov* de Valentin Kataiev en juin 2019.

Diplômée de l'université de Nantes, parallèlement au théâtre, elle a mené une carrière de professeure de philosophie, de lettres modernes françaises et anglaises en France, en Angleterre et en Suisse. Passionnée de littérature elle a dirigé de nombreux cafés littéraires en France comme en Suisse. Depuis 10 ans, elle donne également des cours de coaching théâtral individuels.



Compagnie Thalie - La Comédie de Ferney

- Fiche signalétique -

Création en cours

| | |
|------------------------------|--------------------------|
| Durée du spectacle : | 1h 45 |
| Mise en place du décor : | un service de 4 heures |
| Montage et réglage lumière : | un service de 4 heures |
| Equipe en déplacement : | 2 comédiens, 1 régisseur |

Cette pièce peut faire l'objet d'un échange avec un public autour du thème de la conjugalité.

Les précisions techniques ci-dessous sont données à titre indicatif. Elles demandent à être approfondies en fonction du lieu d'accueil de la pièce.

Espace scénique : Ouverture 10 m, profondeur 7 m

Hauteur sous grill 4 m

Pendrellonnage à l'italienne, fond noir

Lumière : A définir, à partir d'une conduite fournie

Son : Adapté à votre salle pour une diffusion d'effet sonore simple.

Pour tous renseignements complémentaires, n'hésitez pas à contacter notre régisseur, Daniel Rouiller au 06 70 92 63 28. Il se fera un plaisir de trouver une solution aux différentes contraintes techniques de votre plateau.

Prix du spectacle : 1 représentation 3.000 € (tarif dégressif au-delà d'une représentation)

Hors frais de transport, d'hébergement et des repas pour 2 comédiens et un régisseur



Compagnie Thalie - La Comédie de Ferney

Service des relations publiques

Richard COHEN

Tel : + 33 (0)6 742 472 81

Mel : richardcohencreations@gmail.com

50 boulevard des anglais

Le temps d'M

73100 Aix les Bains